



ZWSR230 10/14
ZWSR230 13/14



Hartelijk dank voor uw aankoop van dit FAKRO product. Om ervoor te zorgen dat u dit product op de juiste manier gebruikt, verzoeken wij u vriendelijk deze originele gebruiksaanwijzing zorgvuldig door te lezen.

BELANGRIJKE INFORMATIE	3
VEILIGHEIDVOORSCHRIFTEN	3
AANSLUITSHEMA	4
NETWERKSTATUS Z-WAVE	5
PROGRAMMEERSTATUS	5
SNELLE START	6
OMDRAAIEN VAN DE DRAAIRICHTING	6
KALIBRATIE MET Z-Wave BEDIENINGSSYSTEEM	6
KALIBRATIE MET SCHAKELAAR	8
RESETTEN VAN DE GRENPOSITIES	9
EXTRA INFORMATIE	10
MONTAGE SYSTEEMHOUDER	11
PROBLEMEN	11
GARANTIE	12

NC 8A3-NL IP/ZWSR230/20.08.2018/IF

BESCHRIJVING ZONWERINGMOTOR

Het zonweringmotor ZWSR230 is uitgerust met een draadloze tweerichtings Z-Wave bedieningssysteem. Hij kan worden bediend met een willekeurige voor het aandrijven en een wandchakelaar. De zonweringmotor wordt toegepast voor het aandrijven van rolluiken en screens.

TECHNISCHE PARAMETERS

Voeding: 230V AC 50Hz	Duur continuering / duur pauze: 4 min / 90 min
Nominaal vermogen: 160W	Temperatuur: Werking: -20°C tot +55°C Opslag: -40°C tot +80°C
Koppel: ZWSR230 10/14: 10Nm ZWSR230 13/14: 13 Nm	Signaalbereik: tot 20 meter binnen het gebouw
Eindschakelaars: Elektronisch	Radioprotocol: Z-Wave
Beschermingsklasse: IP44	Radiofrequentie: EU - 868,4 MHz
Isolatieklasse: F	

CONSTRUCTIE ZONWERINGMOTOR



- ① Koppeling
- ② Knop voor programmeren
- ③ Montageopeningen
- ④ Voedingskabel
- ⑤ Antenne
- ⑥ Systeemhouder

BELANGRIJKE INFORMATIE

Het goed functioneren van de gemonteerde zonweringmotor ZWSR230 is afhankelijk van de uitvoering en juiste montage van het rolluik. Het is van belang dat de lamellen (over de gehele lengte van het rolluik) vloeidend kunnen bewegen in de geleiders, zonder belemmeringen. Let met name op de:

- verticale montage van de geleiders;
- vloeiende werking van het aslager (van de wikkelbus);
- doorbuiging van de as (wikkelbus) als gevolg van overschrijding van de breedte of het gewicht van de lamellen;
- hoge kwaliteit van de lamellen, in het bijzonder de werking van de profielen in de sloten – de opgerolde lamellen mag de kast of elementen daarvan, bv. de thermische isolatie (polystyreen) van opbouwrolluiken, niet raken;
- het toepassen van ophangelementen van hoge kwaliteit die niet vervormen tijdens het gebruik van het rolluik.

Het is vereist dat bij toepassing van zonweringmotoren van de serie ZWSR230 voldaan wordt aan extra voorwaarden. Dit komt doordat bij toepassing achthoekige buizen van 40 mm tussen de wikkelbus in de behuizing van de zonweringmotor slechts een kleine ruimte overblijft. Houd daarom rekening met de volgende aanbevelingen:

- de naad van de buis mag nooit langs de behuizing van de zonweringmotor schuren;
- wij bevelen het gebruik aan van buizen met een externe naad;
- plaatsing van de zonweringmotor in de achthoekige buis moet montage mogelijk maken van de ophangelementen op de plaats waar de meeste ruimte is tussen de buis en de behuizing van de zonweringmotor;
- bijzonder veilig is een ophangelement met een lage sluiting.

Een lamel die niet in overeenstemming met de regels voor rolluikmontage is gemonteerd en niet de neiging heeft om zelfstandig te sluiten/uit te rollen kan storingen veroorzaken in de zonweringmotor ZWSR230. Let u vooral op het ovaal worden van de opgerolde lamellen. In de situatie waarin de opgerolde lamellen zich direct boven de ingang van de geleiders bevindt, is het meest optimaal voor de werking van de zonweringmotor ZWSR230. U kunt het een en ander voorkomen door geschikte ringen toe te passen die de doorsnede vergroten of door de balk van de lamellen te verzwaren.

U moet een dubbele wandchakelaar toepassen.

Gebruik de zonweringmotor ZWSR230 niet in rolluiken die bestaan uit meer dan een lamel op een gezamenlijk wikkelmechanisme – de detectiefunctie voor storingen werkt niet goed in die configuratie.

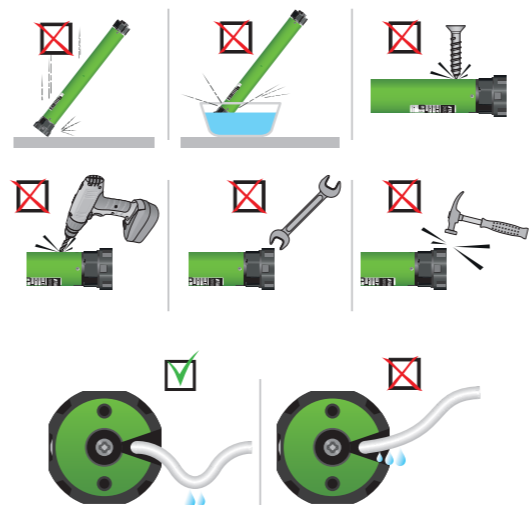
De zonweringmotor ZWSR230 maakt het mogelijk om een automatische instelling van grensposities te programmeren (hiervoor is toepassing van rubber stootblokken vereist). Houd hierbij rekening met de volgende punten:

- het meest gunstige is de toepassing van interne stootblokken die zijn gemonteerd in de onderrand van de lamellen;
- bij toepassing van externe stootblokken in de onderrand moeten deze aan de rechterkant van de lamellen worden geplaatst. De plaatsing van de opening die dient voor het opschroeven moet zich bevinden op een afstand die niet groter is dan 100 mm van de rand van de lamellen.

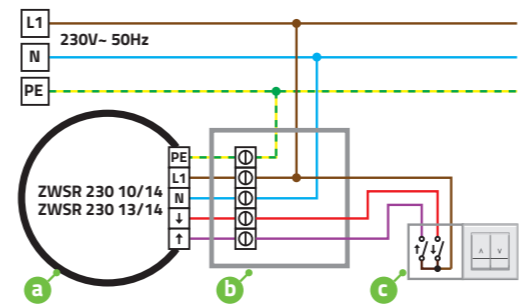
VEILIGHEIDVOORSCHRIFTEN

- Kom niet in de buurt van een bewegend rolluik, zolang het niet volledig gesloten is.
- Wees bijzonder voorzichtig bij handmatige noodbediening van de zonweringmotor, omdat een openstaand rolluik plotseling met grote kracht kan vallen als gevolg van zwakke of afgebroken ophangelementen.
- Bedien een rolluik niet als er in de buurt onderhoudswerkzaamheden aan het gebouw plaatsvinden, bv. ramen wassen.
- Schakel de voeding van de zonweringmotor van een automatisch bestuurd rolluik uit als in de buurt onderhoudswerkzaamheden aan het gebouw plaatsvinden, bv. ramen wassen.
- Houd horizontaal minimaal 0,4 m afstand aan tussen een volledig uitgerold rolluik en willekeurige vaste voorwerpen.

- ATTENTIE!!! De toepassing van lange bedieningskabels die evenwijdig lopen aan de voedingskabels, kan leiden tot onjuiste werking van de zonweringmotor door spanningsinductie in de bedieningskabels. Bij toepassing van bedieningskabels die langer zijn dan 12 meter, verzoeken wij u contact op te nemen met de technische afdeling van Fakro Nederland. De technische gegevens van de zonweringmotor staan vermeld op het typeplaatje. De minimale doorsnede van een buis waarin u de ZWSR230 kunt monteren, is 40 mm.



AANSLUITSHEMA



- a** ZONWERINGMOTOR
- b** AANSLUITDOOS
- c** DUBBELE WANDSCHAKELAAR
- FASEDRAAD
- NULLEIDER
- AARDEDRAAD
- SCHAKELDRAAD „OMLAAG”
- SCHAKELDRAAD „OMHOOG”

NETWERKSTATUS Z-WAVE



De ZWSR230 is niet toegewezen aan het Z-Wave netwerk. De programmeerdiode brandt.

De ZWSR230 is toegewezen aan het Z-Wave netwerk. De programmeerdiode brandt niet.

PROGRAMMEERSTATUS

U kunt de programmeermodus op twee manieren inschakelen.



1
Druk op de programmeerknop.

2
Met intervallen van 2 s. UITSCHAKELEN / INSCHAKELEN / INSCHAKELEN / INSCHAKELEN van de voeding.

i De ZWSR230 blijft gedurende 20 s in de PROGRAMMEERMODUS.

SNELLE START

Informatie over het programmeren vindt u in de gebruiksaanwijzing van het Z-Wave bedieningssysteem waarmee u de zonweringmotor wilt bedienen.

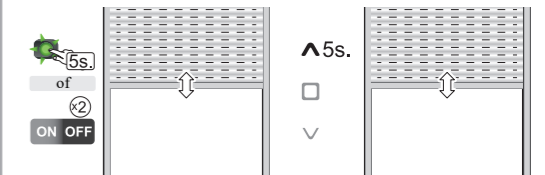


Start de gekozen functie op het primaire Z-Wave bedieningssysteem.

Ga naar de programmeermodus.

i Bedien de volgende Z-wave apparaten: afstandsbediening, module, wandchakelaar, internetportaal.

OMDRAAIEN VAN DE DRAAIRICHTING

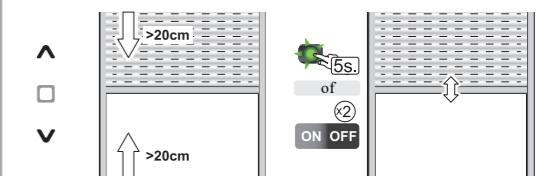


Ga naar de programmeermodus.

Druk gedurende 5 s op de knop OMHOOG op het Z-Wave bedieningssysteem. Het rolluik voert een korte beweging OMHOOG/OMLAAG uit.

i OPGELET - De functie is beschikbaar voor niet gekalibreerde rolluiken. Na uitvoering van deze procedure moet u een kalibratieprocedure uitvoeren.

KALIBRATIE MET Z-Wave BEDIENINGSSYSTEEM



Plaats de onderrand van de lamellen met behulp van de knoppen op de bedieningssysteem minimaal 20 cm van de boven- en onderrand.

Ga naar de programmeermodus.

^
□
▼5s.

Druk gedurende 5 s op de knop OMLAAG op de gekozen Z-Wave controller. ZWSR230 signaleert de overgang in de kalibratiemodus door lange tegengestelde bewegingen te maken.

Span de lamellen door de onderrand van de lamellen naar beneden te trekken.

^
□
▼5s.

Druk gedurende 5 s op de knop OMLAAG op het Z-Wave bedieningssysteem. Stop het rolluik in de onderste grenspositie met de knop OMHOOG of STOP.

^0,5s.
□
▼0,5s.

U kunt de onderste grenspositie bijstellen door de knoppen OMHOOG/OMLAAG kort in te drukken.

Na het verstrijken van 15 s onthoudt de ZWSR230 de onderste grenspositie en het rolluik voert een korte beweging OMHOOG/OMLAAG* uit.

Vervolgens rolt het rolluik zich op. Stop het rolluik in de bovenste grenspositie met de knop OMLAAG of STOP.

^0,5s.
□
▼0,5s.

U kunt de bovenste grenspositie bijstellen door de knoppen OMHOOG/OMLAAG kort in te drukken.

^
□
▼x2

Na het verstrijken van 15 s of het tweemaal indrukken van de knop STOP onthoudt de ZWSR230 de bovenste grenspositie en het rolluik voert een korte beweging OMLAAG/OMHOOG uit.

*U kunt ervoor zorgen dat de onderste grenspositie wordt onthouden door binnen 1 s de knop STOP tweemaal in te drukken. In dat geval moet u het rolluik handmatig naar de bovenste grenspositie leiden door gedurende 5 s op de knop OMHOOG te drukken.

KALIBRATIE MET SCHAKELAAR

Voor instelling van de grenspositie is een wandknop of andere apparaten waarmee u de contacten kunt verbinden in overeenstemming met het aansluitschema noodzakelijk.

▼
^
0,5s.

Plaats de onderrand van de lamellen met behulp van de knoppen OMHOOG/OMLAAG minimaal 20 cm van de boven- en onderrand.

of
ON OFF

Ga naar de programmeermodus.

5s.
▼
^

Druk gedurende 5 s op de knop OMLAAG. Het rolluik maakt lange tegengestelde bewegingen.

Span de lamellen door de onderrand ervan naar beneden te trekken.

5s.
▼
^

Druk gedurende 5 s op de knop OMLAAG. Stop het rolluik in de onderste grenspositie met de knop OMHOOG.

▼
^
0,5s.

U kunt de onderste grenspositie bijstellen door de knoppen OMHOOG/OMLAAG kort in te drukken.

▼
^

Na het verstrijken van 15 s onthoudt de ZWSR230 de grenspositie en het rolluik voert een korte beweging OMHOOG/OMLAAG uit.

Vervolgens rolt het rolluik zich op. Stop het rolluik in de bovenste grenspositie met de knop OMLAAG.

Na het verstrijken van 15 s onthoudt de ZWSR230 de grenspositie en het rolluik voert een korte beweging OMHOOG/OMLAAG uit.

▼
^
0,5s.

U kunt de bovenste grenspositie bijstellen door de knoppen OMHOOG/OMLAAG kort in te drukken.

Na het verstrijken van 15 s onthoudt de ZWSR230 de bovenste grenspositie en het rolluik voert een korte beweging OMLAAG/OMHOOG uit.

RESETTEN VAN DE GRENSPPOSITIES

De procedure stelt alleen de instellingen van de grenspositie van de zonweringmotor opnieuw in, de instellingen van Z-Wave veranderen niet.

5s.

Druk gedurende 5 s op de PROGRAMMEERKNOP. De ZWSR230 gaat over op de programmeerstatus.

5s.

Druk opnieuw gedurende 5 s op de PROGRAMMEERKNOP.

De instelling van de grensposities van de zonweringmotor ZWSR230 is met succes gereset. Het rolluik voert tweemaal de beweging OMLAAG/OMHOOG uit.

▼
^

Na het verstrijken van 15 s onthoudt de ZWSR230 de grenspositie en het rolluik voert een korte beweging OMHOOG/OMLAAG uit.

Na het verstrijken van 15 s onthoudt de ZWSR230 de grenspositie en het rolluik voert een korte beweging OMHOOG/OMLAAG uit.

EXTRA INFORMATIE

INSTELLING PARAMETERS

De zonweringmotor ZWSR230 heeft variabele bedrijfsparameters die kunnen worden gewijzigd met behulp van geavanceerde bedieningssystemen. Controleer in de handleiding van het bedieningssysteem of deze functie beschikbaar is.

CONFIGURATIE PARAMETERS ZONWERINGMOTOR	
NUMMER PARAMETER	WAARDE PARAMETER
< X >	< X >
< X >	< X >

- Kies de ZWSR230 uit de lijst met apparaten;
- Ga naar de programmeermodus voor parameters;
- Kies de parameter en zijn waarde;
- Bevestig uw keuze.

Bedrijfsparameters [tussen de vierkante haken staat de standaardwaarde vermeld].	
NUMMER PARAMETER	WAARDE PARAMETER
12	[1] - Modus normale werking; 2 - Modus instellen grensposities; 3 - Terugzetten fabrieksinstellingen (betreft grensposities).
13	[0] - Maximale opening; 1 - Ga naar de laatste positie die niet gelijk is aan nul.
14	[0] - Juiste positieberekening voor rolluiken met een dikke lamel; 1 - Juiste positieberekening voor rolluiken van stof.

COMMAND CLASSES

COMMAND_CLASS_NODE_NAMING (ver. 1)
COMMAND_CLASS_SWITCH_MULTILEVEL (ver. 3)
COMMAND_CLASS_SWITCH_ALL (ver. 1)
COMMAND_CLASS_SWITCH_BINARY (ver. 1)
COMMAND_CLASS_MANUFACTURER_SPECIFIC (ver. 1)
COMMAND_CLASS_VERSION (ver. 1)
COMMAND_CLASS_ASSOCIATION (ver. 2)
COMMAND_CLASS_POWERLEVEL (ver. 1)
COMMAND_CLASS_CONFIGURATION (ver. 1)
COMMAND_CLASS_NOTIFICATION (ver. 4)

ASSOCIATIEGROEPEN

Ie associatiegroep – informatie over fouten (stuurt een bericht naar apparaten uit de groep met informatie over de fout), maximaal 5 apparaten.
IIe associatiegroep – overdracht van commando's tussen apparaten, maximaal 5 apparaten.
IIIe associatiegroep – stuurt de BASIC_SET naar apparaten zodra een fout is ontdekt, maximaal 5 apparaten.

MONTAGE SYSTEEMHOUDER

1

2

3

4

PROBLEEMEN

ORZAAK	OPLOSSING
1. De zonweringmotor kan niet worden geprogrammeerd	
De ZWSR230 is toegewezen aan een ander Z-Wave netwerk.	Verwijder de ZWSR230 en vroeg hem opnieuw toe aan het Z-Wave netwerk.
De programmeerprocedure is te traag uitgevoerd.	Controleer hoeveel programmeertijd u heeft in de handleiding van het bedieningssysteem.
2. Problemen met de besturing.	
Geen stroomvoorziening.	Controleer of de ZWSR230 juist is aangesloten op de voeding.
Te grote afstand tussen de apparaten. Mogelijke obstakels die het bereik beperken.	Probeer het apparaat te besturen vanaf een andere plaats.
ZWSR230 werkt in de verkeerde richting.	Voer de procedure OMDRAAIEN VAN DE DRAAIRICHTING uit (pagina 6).

GARANTIE

De producent garandeert de werking van het apparaat en verplicht zich om het beschadigde apparaat te herstellen of te vervangen indien de beschadiging te wijten is aan materiaal- en constructiefouten. De garantie geldt tot 24 maanden na de verkoopdatum en mits aan de volgende voorwaarden is voldaan:

- De installatie is door een bevoegd persoon en in overeenstemming met de aanbevelingen van de producent uitgevoerd.
- De zegels zijn niet verbroken; de constructie van het apparaat is niet gewijzigd.
- Het apparaat is gebruikt waar het voor dient en volgens de gebruiksaanwijzing.
- De beschadiging is niet het gevolg van een onjuist uitgevoerde elektrische installatie of van weersomstandigheden.
- De producent is niet aansprakelijk voor schade als gevolg van foutief gebruik en voor mechanische beschadigingen.

In het geval van een defect moet het apparaat geretourneerd worden voor reparatie samen met de garantiekaart. Gebreken zullen tijdens de garantieperiode kosteloos binnen 14 werkdagen na ontvangst van het apparaat verholpen worden. Reparaties binnen en buiten de garantieperiode worden uitgevoerd door de producent, FAKRO Nederland b.v.

GEPRODUCEERD VOOR FAKRO DOOR:
MOBILUS MOTOR Spółka z o.o.
ul. Miętowa 37, 61-680
Polen
tel. +48 61 825 81 11, fax +48 61 825 80 52
www.fakro.com

Importeur NL:
FAKRO Nederland BV
De Ren 34
6562 JK Groesbeek
Tel. 024 397 8095
Fax 024 397 7607
e-mail: info@fakronederland.nl

Importeur BE:
nv Albintra sa
Bistweg 80
B-2520 BROECHEM
Tel: 03/470.12.12
Fax: 03/470.12.00
e-mail: info@albintra.be

Kwaliteitscertificaat:

Apparaat _____

Model _____

Serienummer _____

Verkoper _____

Adres _____

Aankoopdatum _____

Factuurnummer _____

Handtekening (stempel) van de persoon die het apparaat installeert _____