



Hartelijk dank voor uw aankoop van een FAKRO product. Om te zorgen voor de juiste functionaliteit van het product verzoeken wij u vriendelijk deze originele gebruiksaanwijzing zorgvuldig door te lezen.

BESCHRIJVING VAN DE WANDSCHAKELAAR
De wandchakelaar ZRW7 is bestemd voor het op afstand besturen van apparaten die compatibel zijn met de netwerkstandaard Z-Wave. Met de wandchakelaar kunt u maximaal 12 apparaten bedienen in elk van de 7 groepen (totaal 84 apparaten). De actueel gekozen groep apparaten wordt aangeduid met een van de diodes van 1 tot 7.
De ZRW7-wandchakelaar kan de rollen vervullen van PRIMAIRE en SECUNDAIRE afstandsbediening.

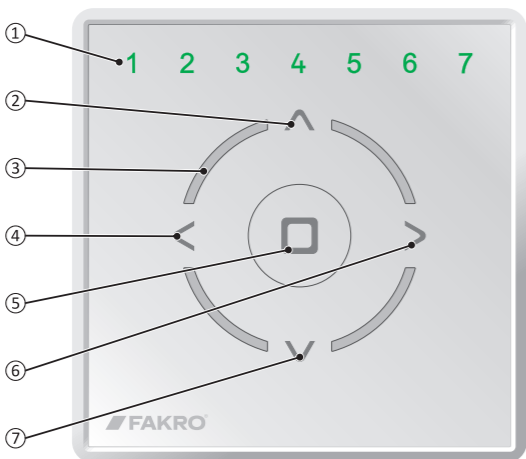
BEDIENING - Z-Wave-apparaten als: afstandsbediening, module, wandknop, toetsenbord, internetportaal.

PRIMAIRE BEDIENING - Kan de netwerkinstellingen van het Z-Wave netwerk wijzigen en apparaten toevoegen of verwijderen. In één Z-Wave netwerk mag zich slechts één PRIMAIRE afstandsbediening bevinden.

SECUNDAIRE BEDIENING - Kan de netwerkinstellingen van het Z-Wave netwerk niet wijzigen, ook geen apparaten toevoegen of verwijderen. In één Z-Wave netwerk kunnen zich meerdere SECUNDAIRE bedieningen bevinden.

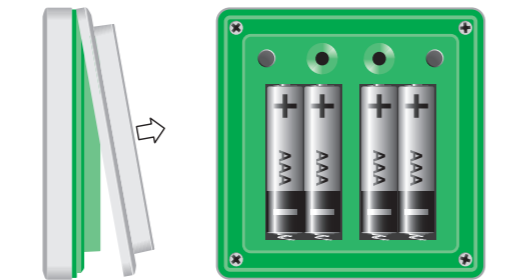
TECHNISCHE PARAMETERS	
Voeding: 1,5V, 4x AAA	Radiobereik: tot 20 meter binnen het gebouw
Afmetingen: 80/80/20 mm	Radioprotocol: Z-Wave
Bedrijfstemperatuur: 0-40°C	Radiofrequentie: EU - 868,4MHz

CONSTRUCTIE VAN HET TOETSENBORD



- 1 Diodes die de gekozen groep of de programmeerfunctie aanduiden.
- 2 Besturingsknop of programmeerfunctie - OMHOOG.
- 3 Diodes die de status van het programmeren, juiste uitvoering van procedures en de laadtoestand van de batterij aanduiden.
- 4 Keuzeknop groep - LINKS.
- 5 Stopknop, bevestiging - STOP.
- 6 Keuzeknop groep - RECHTS.
- 7 Besturingsknop of programmeerfunctie - OMLAAG.

VOORBEREIDEN VAN DE WANDSCHAKELAAR



Plaats de batterijen volgens de afbeelding, voordat u de wandchakelaar ZRW7 gaat gebruiken.

BESTURING

BESTURINGSMODI

- KORT** indrukken van de besturingsknop (korter dan 0,5 s) zorgt voor een actie tot de eindpositie.
- LANG** indrukken van de besturingsknop (langer dan 0,5 s) zorgt voor een actie totdat u de knop weer loslaat.
- Het indrukken van de knop **STOP** zorgt voor het stoppen van de actie.

BEDIENING VAN APPARATEN

Wanneer u de apparaten onafhankelijk wilt bedienen, is het noodzakelijk dat u ze aan aparte groepen toeschrijft. U kunt maximaal zeven apparaten onafhankelijk besturen.

- Selecteer met de knoppen **LINKS/RECHTS** de groep die u wilt besturen.
- Bedien de groep (apparaten) met de knoppen **OMHOOG/OMLAAG**.
- U stopt de actie met de knop **STOP**.

SNELLE START

Met deze functie kunt u apparaten toevoegen aan het netwerk, terwijl u ze tegelijkertijd aan een groep toewijst.

- Houd de knoppen **OMHOOG** en **STOP** tegelijkertijd ingedrukt totdat een van de diodes begint met knipperen.
- Kies met de knoppen **OMHOOG/OMLAAG** functie 1.

- Selecteer met de knoppen **LINKS/RECHTS** de groep.
- Bevestig met de knop **STOP**.

Voeg binnen 12 seconden het toegevoegde apparaat toe in de programmamodus.

In de apparaten van FAKRO gaat u naar de programmamodus door de programmeerknop "P" in te drukken. Voor de programmamodus op apparaten van andere producenten leest u de bijpassende gebruiksaanwijzing.

- De procedure is correct uitgevoerd.
- Fout. Voer de procedure opnieuw uit of lees pagina 15, punt 1, 2 of 3.

TOEVOEGEN AAN GROEP

Met deze functie kunt u een apparaat toevoegen aan maximaal 7 groepen. U kunt aan iedere groep maximaal 12 apparaten toevoegen. U kunt alleen apparaten aan een groep toevoegen die al eerder zijn toegevoegd aan het Z-Wave netwerk.

- Houd de knoppen **OMHOOG** en **STOP** tegelijkertijd ingedrukt totdat een van de diodes begint met knipperen.
- Kies met de knoppen **OMHOOG/OMLAAG** functie 2.

- Selecteer met de knoppen **LINKS/RECHTS** de groep.
- Bevestig met de knop **STOP**.

Voeg binnen 12 seconden het toegevoegde apparaat toe in de programmamodus.

- De procedure is correct uitgevoerd.
- Fout. Voer de procedure opnieuw uit of lees pagina 15, punt 1 of 3.

TOEVOEGEN AAN NETWERK

Met deze functie kunt u apparaten toevoegen aan het Z-Wave netwerk, zonder dat u ze aan een groep toewijst. Na het uitvoeren van deze procedure voegt u het apparaat toe aan de groep (pagina 5). Met de functie **TOEVOEGEN AAN NETWERK** kunt u ook nieuwe **SECUNDAIRE** afstandsbedieningen toevoegen.

- Houd de knoppen **OMHOOG** en **STOP** tegelijkertijd ingedrukt totdat een van de diodes begint met knipperen.
- Kies met de knoppen **OMHOOG/OMLAAG** functie 3.

- Bevestig met de knop **STOP**.

Voeg binnen 12 seconden het toegevoegde apparaat toe in de programmamodus.

Wanneer u in plaats van een apparaat een volgende afstandsbediening toevoegt, activeer dan de functie **TOEVOEGEN ALS SECUNDAIRE**. Wandchakelaar ZRW7 - pagina 9. Voor het toevoegen van een ander type afstandsbediening, leest u de bijpassende handleiding.

- De procedure is correct uitgevoerd.
- Fout. Voer de procedure opnieuw uit of lees pagina 15, punt 1 of 2.

GROEP KOPIËREN

Met deze functie kunt u een geselecteerde groep kopiëren naar een willekeurige controller die zich in hetzelfde Z-Wave netwerk bevindt.

- Selecteer met de knoppen **LINKS/RECHTS** de gekopieerde groep.
- Houd de knoppen **OMHOOG** en **STOP** tegelijkertijd ingedrukt totdat een van de diodes begint met knipperen.

- Kies met de knoppen **OMHOOG/OMLAAG** functie 4.
- Selecteer met de knoppen **LINKS/RECHTS** de doelgroep.

- Bevestig met de knop **STOP**.
- Activeer binnen 12 seconden op de afstandsbediening de functie **TOEVOEGEN AAN NETWERK**.

- De procedure is correct uitgevoerd.
- Fout. Herhaal de procedure of lees pagina 15, punt 1.

LUISTERMODUS

Geavanceerde functie.
Een controller in luistermodus maakt configuratie op afstand mogelijk vanaf een andere afstandsbediening, bijv. Gateway Z-Wave.

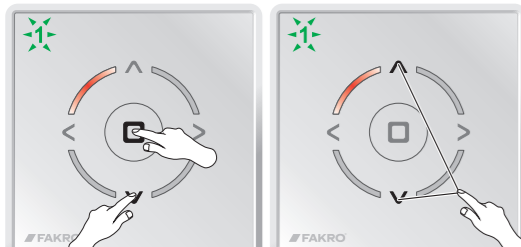
- Houd de knoppen **OMHOOG** en **STOP** tegelijkertijd ingedrukt totdat een van de diodes begint met knipperen.
- Kies met de knoppen **OMHOOG/OMLAAG** functie 5.

- Bevestig met de knop **STOP**. De diodes knipperen achtereenvolgens in de richting van de klok.

De wandchakelaar ZRW7 blijft in de luistermodus totdat er na afloop van de datatransmissie 12 seconden verstreken zijn.

TOEVOEGEN VAN ZRW7 ALS SECUNDAIR

Met deze functie kunt u de wandchakelaar ZRW7 als SECUNDAIRE afstandsbediening toeschrijven aan een bestaand Z-Wave netwerk. De PRIMAIRE afstandsbediening in dit netwerk kan van een willekeurige type zijn. Om met een SECUNDAIRE afstandsbediening apparaten aan te sturen, moet hij worden toegevoegd aan de gekozen groep van de afstandsbediening (ZRW7 - pagina 7, controller van een ander type - zie de betreffende handleiding).



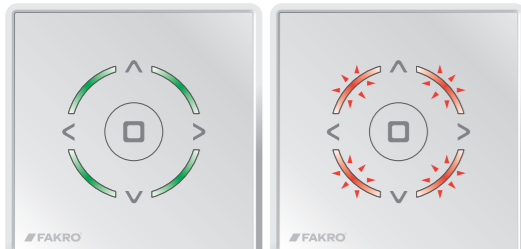
Houd de knoppen OMLAAG en STOP tegelijkertijd ingedrukt totdat een van de diodes begint met knipperen.

Kies met de knoppen OMHOOG/OMLAAG functie 1.



Bevestig met de knop STOP.

Activeer binnen 12 seconden op de PRIMAIRE afstandsbediening de functie TOEVOEGEN AAN NETWERK. Wandchakelaar ZRW7 - pagina 6. Voor een ander type afstandsbediening leest u de bijpassende handleiding.

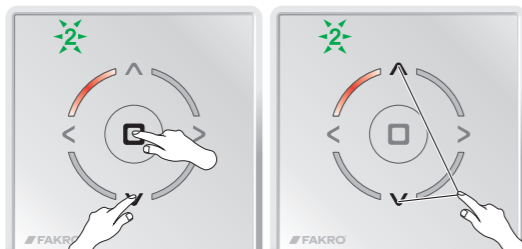


De procedure is correct uitgevoerd.

Fout. Voer de procedure opnieuw uit of lees pagina 15, punt 1 of 5.

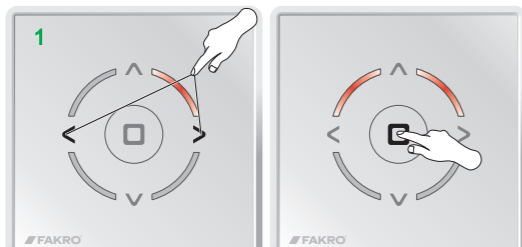
UIT DE GROEP VERWIJDEREN

Met deze functie verwijdert u een apparaat uit de groep, zonder dat het wordt verwijderd uit het Z-Wave netwerk. U kunt het apparaat opnieuw toevoegen aan de groep van een willekeurige afstandsbediening die zich in hetzelfde Z-Wave netwerk bevindt.



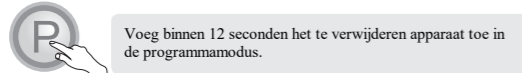
Houd de knoppen OMLAAG en STOP tegelijkertijd ingedrukt totdat een van de diodes begint met knipperen.

Kies met de knoppen OMHOOG/OMLAAG functie 2.

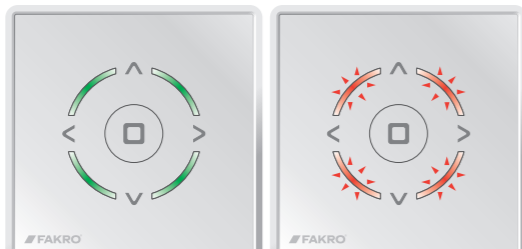


Selecteer met de knoppen LINKS/RECHTS de groep waaruit u het apparaat wilt verwijderen.

Bevestig met de knop STOP.



Voeg binnen 12 seconden het te verwijderen apparaat toe in de programmamodus.

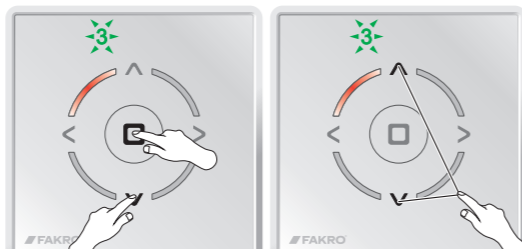


De procedure is correct uitgevoerd.

Fout. Herhaal de procedure of lees pagina 15, punt 1.

VERWIJDEREN UIT NETWERK

U kunt alleen met PRIMAIRE afstandsbediening apparaten verwijderen uit het Z-Wave netwerk.

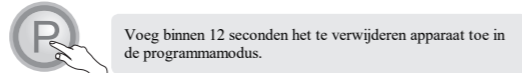


Houd de knoppen OMLAAG en STOP tegelijkertijd ingedrukt totdat een van de diodes begint met knipperen.

Kies met de knoppen OMHOOG/OMLAAG functie 3.



Bevestig met de knop STOP.



Voeg binnen 12 seconden het te verwijderen apparaat toe in de programmamodus.



De procedure is correct uitgevoerd.

Fout. Herhaal de procedure of lees pagina 15, punt 1.

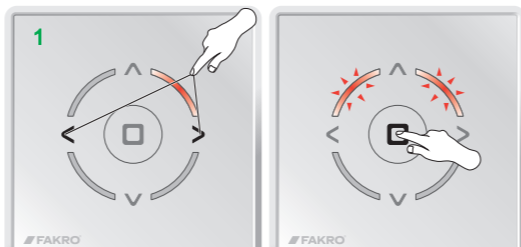
GROEP VERWIJDEREN

Met deze functie kunt u een volledige groep apparaten verwijderen. U kunt de apparaten pas weer besturen, nadat u ze opnieuw heeft toegevoegd aan een groep (pagina 5).



Houd de knoppen OMLAAG en STOP tegelijkertijd ingedrukt totdat een van de diodes begint met knipperen.

Kies met de knoppen OMHOOG/OMLAAG functie 4.



Selecteer met de knoppen LINKS/RECHTS de groep die u wilt verwijderen.

Bevestig met de knop STOP.



De procedure is correct uitgevoerd.

RESETTEN VAN DE ZRW7

RESETTEN VAN DE PRIMAIRE AFSTANDBEDIENING - Verwijderd alle informatie over het Z-Wave netwerk, groepen etc. Besturing van de apparaten is pas mogelijk nadat alle apparaten (pagina 11) zijn verwijderd en opnieuw toegevoegd (pagina 4 of 6 en 5).

RESETTEN VAN DE SECUNDAIRE AFSTANDBEDIENING - Verwijderd alle informatie over het Z-Wave netwerk, groepen etc. Besturing van de apparaten is pas mogelijk nadat de secundaire afstandsbediening opnieuw is toegevoegd (pagina 9) en opnieuw apparaten aan de groep zijn toegevoegd (pagina 5).



Houd de knoppen OMLAAG en STOP tegelijkertijd ingedrukt totdat een van de diodes begint met knipperen.

Kies met de knoppen OMHOOG/OMLAAG functie 5.



Bevestig met de knop STOP.



De procedure is correct uitgevoerd.

AANVULLENDE INFORMATIE

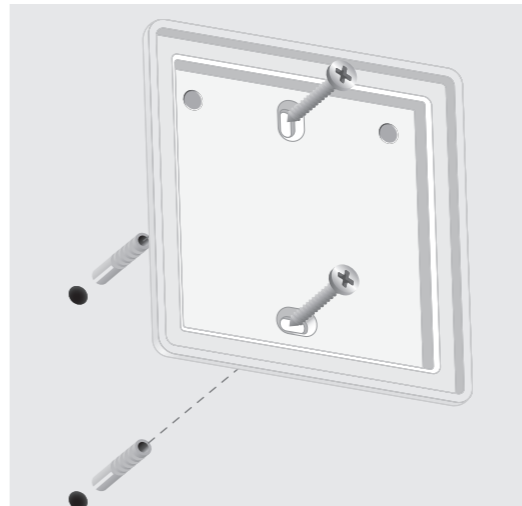
Programmeerstatus Ga naar de programmamodus in de apparaten van FAKRO door de programmeerknop "P" in te drukken. Voor de programmamodus op apparaten van andere producenten leest u de bijpassende gebruiksaanwijzing.

NIVEAU BATTERIJ

WAARSCHUWINGSTOESTAND: Laag batterijniveau, na het indrukken van een willekeurige knop, knippert de rode verlichting gedurende twee seconden.
KRITIEKE TOESTAND: Laag batterijniveau, na het indrukken van een willekeurige knop, knippert de rode verlichting gedurende twee seconden, u kunt het apparaat niet besturen.

MONTAGE

OPGELET! Let tijdens de montage op de ligging van de elektriciteitskabels.



PROBLEMEN

OOZAAK	OPLOSSING
1. Algemene problemen.	
De programmamodus gaat niet aan.	Zet de programmamodus aan.
De procedure is te traag uitgevoerd.	Schakel de programmamodus binnen 12 seconden in.
Onjuiste knopvolgorde.	Voer de procedure uit met de juiste opeenvolging van handelingen.
2. U kunt het apparaat niet toevoegen aan het Z-Wave netwerk met behulp van de ZRW7.	
Het apparaat is al toegewezen aan een ander Z-Wave netwerk.	VERWIJDEREN UIT NETWERK (pagina 11).
De afstandsbediening is toegewezen aan een netwerk als SECUNDAIR (SECONDARY).	Uitsluitend de PRIMAIRE (PRIMARY) afstandsbediening kan apparaten toevoegen of verwijderen.
3. Ik kan geen apparaten toevoegen aan de geselecteerde groep.	
De groep is vol.	Voeg het apparaat toe aan een andere groep.
4. Het apparaat kan niet uit het Z-Wave-netwerk worden verwijderd.	
De controller is toegewezen aan een netwerk als SECUNDAIR (SECONDARY).	Uitsluitend de PRIMAIRE (PRIMARY) controller kan apparaten toevoegen of verwijderen.
5. Het is niet mogelijk om de wandchakelaar ZRW7 als SECUNDAIR toe te voegen.	
Te lang gewacht met het activeren van de functie TOEVOEGEN op de PRIMAIRE afstandsbediening.	Activeer de functie TOEVOEGEN AAN NETWERK op de PRIMAIRE afstandsbediening niet later dan binnen 12 seconden.
6. U kunt het apparaat niet besturen.	
Geen stroomvoorziening.	Controleer of het apparaat dat u wilt toevoegen juist is aangesloten op de voedingsbron. U kunt dit uitvoeren door de knop voor handmatige bediening te gebruiken.
Te grote afstand tussen de apparaten. Mogelijke obstakels die het bereik beperken.	Probeer het apparaat te besturen vanaf een andere plaats.

GARANTIE

De producent garandeert de werking van het apparaat en verplicht zich om het beschadigde apparaat te herstellen of te vervangen indien de beschadiging te wijten is aan materiaal- en constructiefouten. De garantie geldt tot 24 maanden na de verkoopdatum en mits aan de volgende voorwaarden is voldaan:

- De installatie is door een bevoegd persoon en in overeenstemming met de aanbevelingen van de producent uitgevoerd.
 - De zegels zijn niet verbroken; de constructie van het apparaat is niet gewijzigd.
 - Het apparaat is gebruikt waar het voor dient en volgens de gebruiksaanwijzing.
 - De beschadiging is niet het gevolg van een onjuist uitgevoerde elektrische installatie of van weersomstandigheden.
 - De producent is niet aansprakelijk voor schade als gevolg van foutief gebruik en voor mechanische beschadigingen.
- In het geval van een defect moet het apparaat geretourneerd worden voor reparatie samen met de garantiekaart. Gebreken zullen tijdens de garantieperiode kosteloos binnen 14 werkdagen na ontvangst van het apparaat verholpen worden. Reparaties binnen en buiten de garantieperiode worden uitgevoerd door de producent, FAKRO Nederland b.v.

FAKRO Sp. z o.o.
ul. Wegierska 144A, 33-300 Nowy Sącz, PL
tel. +48 18 4440444, fax +48 18 4440333
www.fakro.com

Importeur NL:
FAKRO Nederland BV
De Ren 34
6562 JK Groesbeek
Tel. 024 397 8095
Fax 024 397 7607
e-mail: info@fakronederland.nl

Importeur BE:
rv Albintra sa
Bistweg 80
B-2520 BROECHEM
Tel: 03470.12.12
Fax: 03470.12.00
e-mail: info@albintra.be

Kwaliteitscertificaat:

Apparaat _____

Model _____

Serienummer _____

Verkooper _____

Adres _____

Aankoopdatum _____

Factuurnummer _____

Handtekening (stempel) van de persoon die het apparaat installeert