

Gebruiksaanwijzing van ARF en ARP Z-Wave rolgordijnen

Inhoud

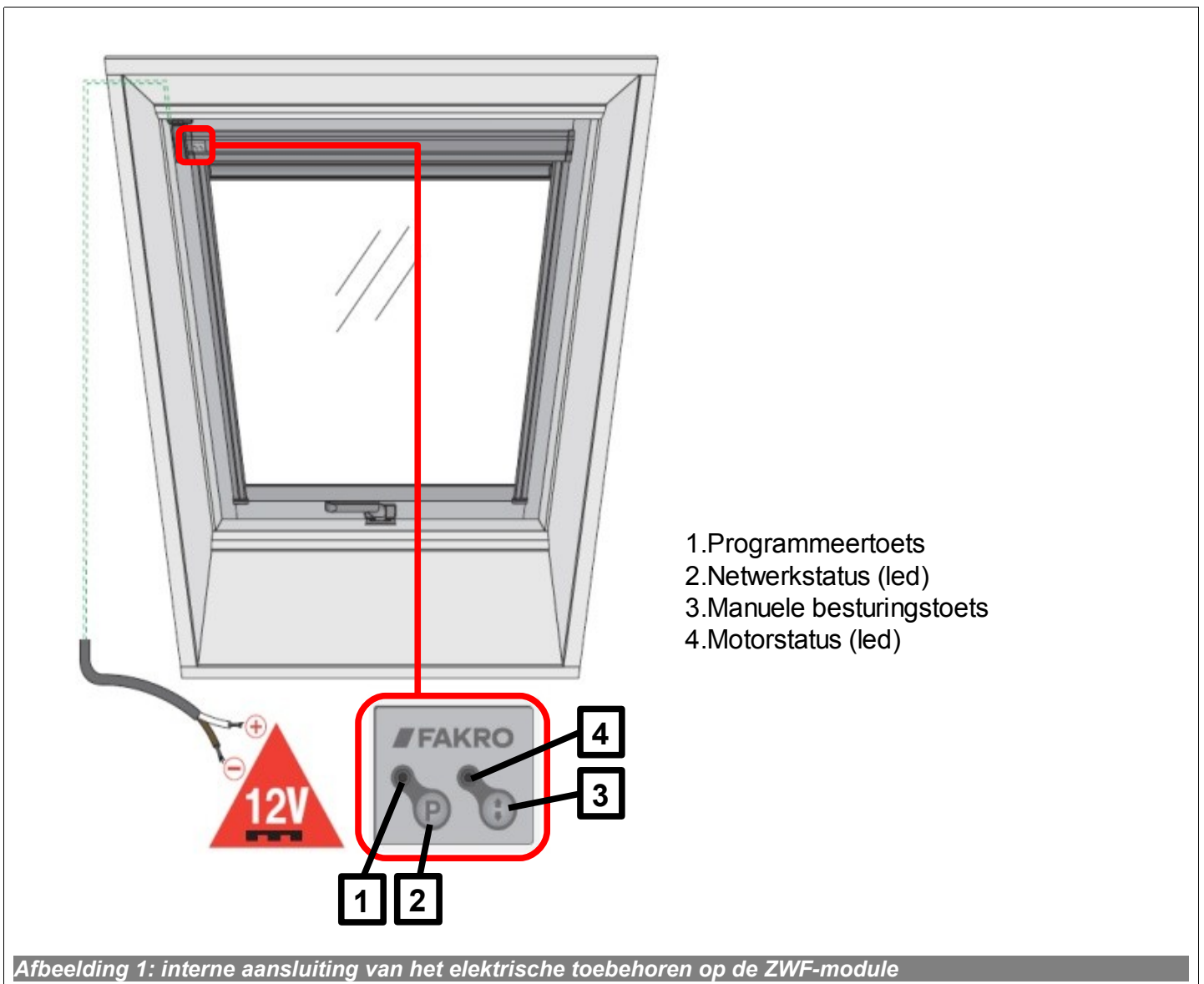
1. Beschrijving.....	2
2. Snelle start.....	3
3. Programmering van het toestel.....	4
4. Manuele besturing.....	5
5. Beschrijving van de signalisatie – led-lampjes.....	5
6. Garantie.....	6

1. Beschrijving

De ARF en ARP Z-Wave rolgordijnen zijn ontworpen voor dakvensters van FAKRO en zijn aangepast om gekoppeld te worden aan de draadloze afstandsbediening van FAKRO. De rolgordijnen zijn uitgerust met de radiomodule voor tweerichtingscommunicatie 'Z-Wave' (ZWF). De Z-Wave-module werkt met radiogolven met een frequentie van 868,43 MHz.

Om het toestel te bedienen moet u het plaatsen volgens de afbeeldingen in de montagehandleiding, die bij de verpakking is gevoegd. Vervolgens moet u een van de afstandsbedieningen/bedieningssystemen van FAKRO voor het rolgordijn programmeren – zie hoofdstuk 2.

Afbeelding 1 stelt het algemene aansluitschema van het rolgordijn op de ZWF-module voor.



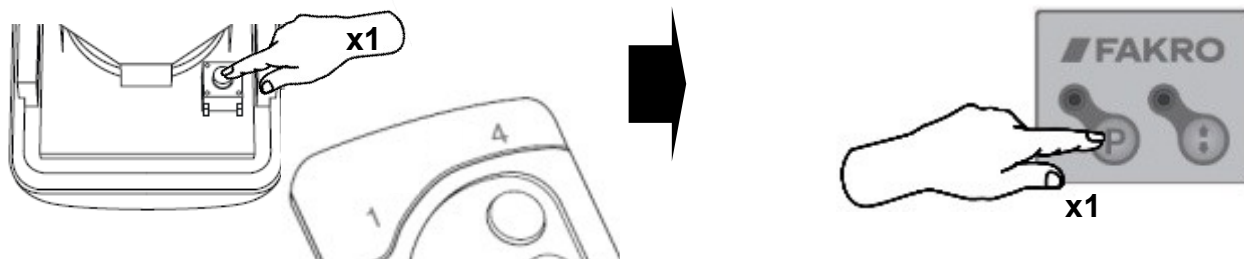
Afbeelding 1 stelt het algemene uitzicht van de ZWF-module voor, met een beschrijving van de afzonderlijke elementen.

2. Snelle start

Om het ARF of ARP Z-Wave rolgordijn te bedienen met behulp van een van de bedieningssystemen van FAKRO (ZWK1, ZWK15 of ZWP15), moet het toestel:

1. aan het geheugen van het gekozen bedieningssysteem toegevoegd worden (via de functie 'INCLUDE'). Zie de voorbeeldprocedure op *Afbeelding 3*;
2. toegewezen worden aan het gekozen toetsenpaar op het bedieningssysteem (via de functie 'ASSOCIATE'). Zie de voorbeeldprocedure op *Afbeelding 4*.

INCLUDE

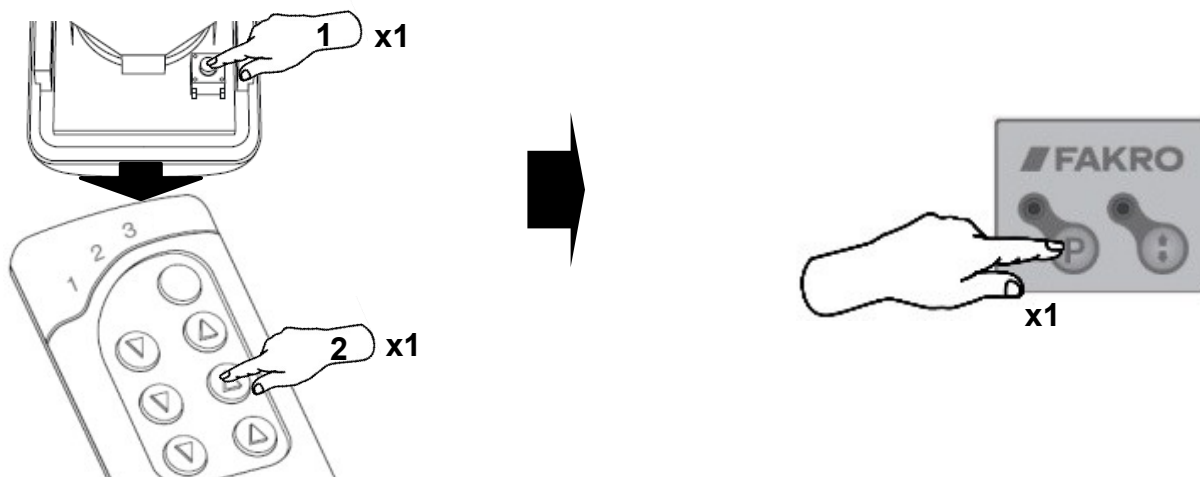


1. Druk één keer op de In/Ex-knop op de bediening. De bediening geeft aan dat het nieuwe toestel aan het netwerk toegevoegd kan worden (de buitenste led-lampjes branden 10 seconden).

2. Druk en houd voor min 0,5 sec de drukknop "P" op het apparaat.

Afbeelding 3: het elektrische toebehoren aansluiten op het Z-Wave – netwerk

ASSOCIATE



1. Druk 1 seconde op de volgende toetsen:
- één keer op de In/Ex-toets (1) en vervolgens
- op een toets van het toetsenpaar dat het toestel zal besturen (bv. 2).

Het bedieningssysteem geeft aan dat het toestel toegewezen kan worden aan een toetsenpaar op het bedieningssysteem (led-lampjes branden 10 seconden).

2. Druk en houd voor min 0,5 sec de drukknop "P" op het apparaat.

Afbeelding 4: toewijzen van het elektrische toebehoren aan het gekozen toetsenpaar op het bedieningssysteem

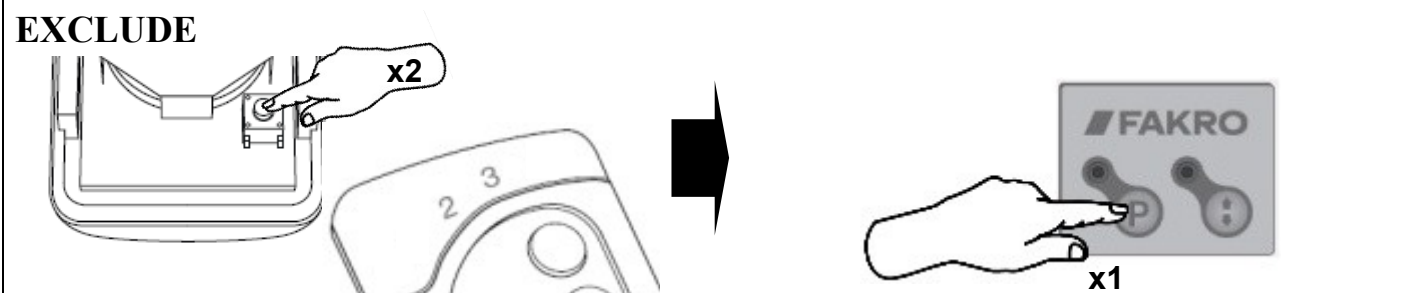
2. Programmering van het toestel

De programmering staat gedetailleerd beschreven in de gebruikershandleiding. Gebruik de programmeertoets om de toestellen aan het bedieningssysteem toe te wijzen (*Afbeelding 3*, nr. 1). Functies van de programmeertoets:

- Toestel toevoegen aan (functie 'INCLUDE') of verwijderen van (functie 'EXCLUDE') het Z-Wave-netwerk;
- Toestel toewijzen aan (functie 'ASSOCIATE') of verwijderen van (functie 'DELETE') de gekozen **besturingstoetsen** van het bedieningssysteem.

Andere producenten kunnen afwijkende programmeersequenties toepassen.

EXCLUDE

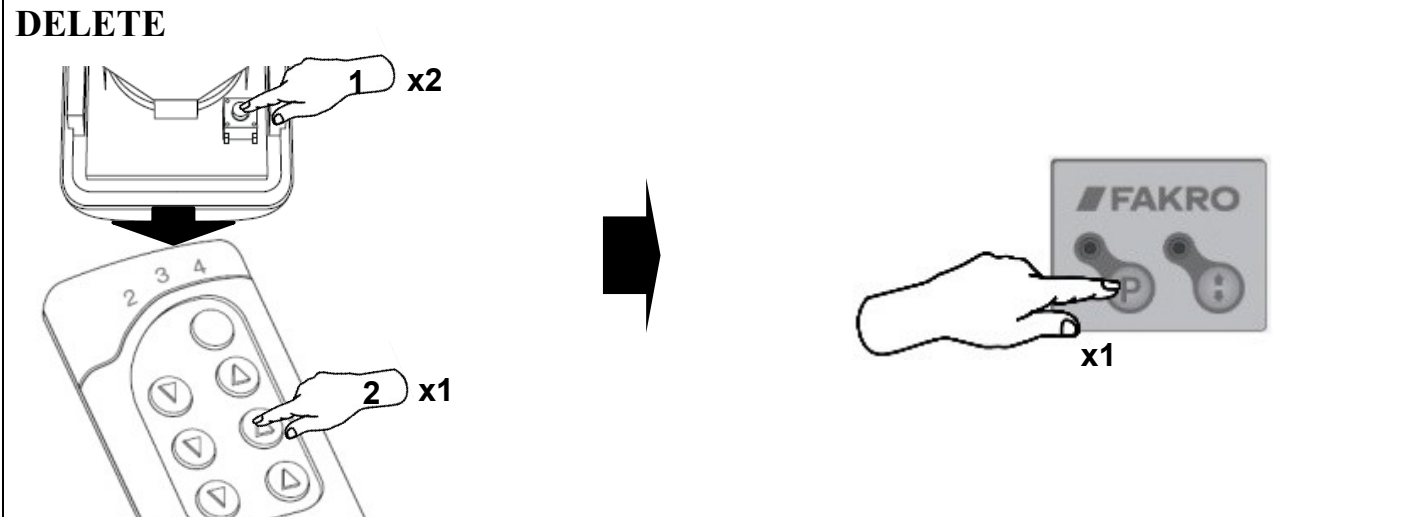


1. Druk 1 seconde twee keer op de In/Ex-toets. Het bedieningssysteem geeft aan dat het toestel van het netwerk verwijderd kan worden (de twee middelste led-lampjes branden 10 seconden).

2. Druk en houd voor min 0,5 sec de drukknop "P" op het apparaat.

Afbeelding 5: het elektrische toebehoren verwijderen van het Z-Wave netwerk

DELETE



1. Druk 1,5 seconde op de volgende toetsen:
- twee keer op de In/Ex-toets (1) en vervolgens
- op een toets van het toetsenpaar dat het verwijderde toestel bedient (bv. 2).
Het bedieningssysteem geeft aan dat het toestel verwijderd kan worden (de led-lampjes branden 10 seconden).

2. Druk en houd voor min 0,5 sec de drukknop "P" op het apparaat.

Afbeelding 6: het elektrische toebehoren verwijderen van het gekozen toetsenpaar op het bedieningssysteem

3. Manuele besturing

De ‘*Manuele besturingtoets*’ (zie *Afbeelding 3*) dient voor een manuele bediening van de motor van het toestel onmiddellijk na aansluiting van de voeding. De manuele besturing werkt in de sequentiemodus, wat betekent dat:

1. Bij één druk op de toets (na aansluiting van de voeding) de motor start.
2. Bij een tweede druk op de toets de motor stopt.
3. Bij een derde druk op de toets de motor in de tegenovergestelde richting werkt.

4. Beschrijving van de signalisatie – led-lampjes

<i>Motorstatus (zie Afbeelding 3)</i>		<i>Netwerkstatus (zie Afbeelding 3)</i>	
Led knippert één keer	De motor gebruikt te veel stroom. Neem bij besturingsproblemen contact op met de klantendienst van FAKRO.	Led brandt constant	Het toestel werd niet toegewezen aan een netwerk, het is dus niet mogelijk om het toestel op afstand te bedienen. Deze led brandt altijd nadat u de voeding op een fabrieksnieuwe motor hebt aangesloten. De led gaat uit zodra het toestel aan het netwerk wordt toegevoegd via de functie ‘INCLUDE’.
Led knippert drie keer	De motor van het rolgordijn gebruikt te veel stroom. Neem bij besturingsproblemen contact op met de klantendienst van FAKRO.		

5. Garantie

De producent garandeert de werking van het toestel en verplicht zich ertoe om het beschadigde toestel te herstellen of te vervangen indien de beschadiging te wijten is aan materiaal- en constructiefouten. De garantie geldt tot 24 maanden na de verkoopdatum en mits naleving van de volgende voorwaarden:

- Het toestel werd door een erkende installateur en in overeenstemming met de aanbevelingen van de producent geplaatst;
- De zegels zijn niet verbroken; de constructie van het toestel werd niet gewijzigd;
- Het toestel werd gebruikt volgens de gebruiksaanwijzingen;
- De beschadiging is niet het gevolg van een onjuist geplaatste elektrische installatie of van atmosferische verschijnselen;
- De producent is niet verantwoordelijk voor schade als gevolg van foutief gebruik en voor mechanische beschadigingen.

In het geval van een defect moet het toestel terugbezorgd worden voor reparatie samen met de Garantiekaart. Gebreken zullen tijdens de garantieperiode kosteloos binnen de 14 werkdagen na ontvangst van het toestel verholpen worden. Reparaties binnen en buiten de garantieperiode voert de producent, FAKRO PP. Sp. z o.o, uit.

Kwaliteitscertificaat:

Toestel

Model.....

Serienummer.....

Verkoper.....

Adres.....

Aankoopdatum.....

.....
Handtekening (stempel) van de installateur

FAKRO Sp. z o.o.
ul. Węgierska 144A
33-300 Nowy Sącz
Polska
www.fakro.com
tel. +48 18 444 0 444
fax. +48 18 444 0 333